

ORDINE DEI MEDICI CHIRURGHI E DEGLI ODONTOIATRI  
DELLA PROVINCIA DI ALESSANDRIA

ISSN 2974-7082 (edizione digitale) – ANNO 74°

alessandriamedica

6 | 2025

RIVISTA MENSILE  
DELL'ORDINE DEI MEDICI CHIRURGHI  
E DEGLI ODONTOIATRI

## Consiglio Direttivo

Dott. Antonello Santoro (Presidente)  
Dott. Antonio Giovanni Maconi (Vice Presidente)

Dott. Silvio Roldi (Segretario)  
Dott. Aldo Alpa (Tesoriere)

## Consiglieri

Dott. Ciro Apetino  
Dott.ssa Mariaemanuela Carla Boffa  
Dott.ssa Daniela Brancalion  
Dott. Mauro Cappelletti  
Dott. Giorgio Comazzi  
Dott. Gianluigi Fantato  
Dott.ssa Sara Ferrillo

Dott. Nicolò Parodi  
Dott. Simone Lazzaro Giuseppe Porretto  
Dott. Federico Torregiani  
Dott.ssa Oria Trifoglio  
Dott. Pier Angelo Arlandini  
Dott. Giuseppe Giulio Gullo Vivaldi

## Collegio dei Revisori dei Conti

Dott.ssa Michela Ivaldi (Presidente)  
Dott.ssa Gabriella Camurati (Effettivo)

Dott.ssa Natalia Rossi (Effettivo)  
Dott.ssa Patrizia Santinon (Supplente)

## Commissione Medici Chirurghi

Dott. Antonello Santoro (Presidente)  
Dott. Antonio Giovanni Maconi (Vice Presidente)  
Dott. Silvio Roldi (Segretario)  
Dott. Aldo Alpa (Tesoriere)  
Dott. Ciro Apetino  
Dott.ssa Mariaemanuela Carla Boffa  
Dott.ssa Daniela Brancalion  
Dott. Mauro Cappelletti

Dott. Giorgio Comazzi  
Dott. Gianluigi Fantato  
Dott.ssa Sara Ferrillo  
Dott. Nicolò Parodi  
Dott. Simone Lazzaro Giuseppe Porretto  
Dott. Federico Torregiani  
Dott.ssa Oria Trifoglio

## Commissione Odontoiatri

Dott. Giuseppe Giulio Gullo Vivaldi (Presidente)  
Dott.ssa Elena Duca (Vice Presidente)  
Dott. Gabriele Gabba (Segretario)

Dott. Pier Angelo Arlandini  
Dott. Alberto Dagna

## Direzione

Ilaria Agosta

## RPD (Responsabile Trattamento Dati)

Nicolò Tartaglia

## ORARIO DI APERTURA AL PUBBLICO DEGLI UFFICI

DAL LUNEDÌ AL VENERDÌ

mattino dalle ore 9 alle ore 13

pomeriggio dalle ore 14 alle ore 16

SABATO CHIUSO

Il Presidente **Dott. Antonello SANTORO**

Il Vice Presidente **Dott. Antonio Giovanni MACONI**

Il Segretario **Dott. Silvio ROLDI**

ricevono su appuntamento telefonico

## CONSULENZE

### su appuntamento telefonico

#### Consulenza ENPAM

- Uffici Amministrativi dell'Ordine  
Telefonicamente: Martedì dalle 14 alle 16  
e Giovedì dalle 9 alle 13 al numero  
0131.252461

In sede: previo appuntamento

#### Consulenza Legale per il Consiglio

- Giorgio Rosso

#### Consulenza Fiscale e Consulenza sul Lavoro

- Aloisia Ferraris

#### Consulenza Assicurativa

- Giuseppe Giordano

#### Consulenza Medicina del Lavoro

- Michela Giavarini

#### Consulenza Medicina Legale

- Ciro Apetino

#### Consulenza Medicina Generale

- Federico Torregiani

#### Consulenza Pediatria di Base

- Federico Torregiani

#### Consulenza Medicina Ambulatoriale

- Giorgio Comazzi

#### Consulenza Odontoiatria

- Maria Carla Giaccari

#### Consulenza Formazione e Rapporti con AOU AL

- Rita Caligaris

#### Consulenza Uni UPO

- Pier Angelo Arlandini

#### Consulenza Medici Continuità Assistenziale,

- Giuseppe Giulio Gullo Vivaldi

#### Graduatorie e Concorsi 118

- Antonio Giovanni Maconi

#### Consulenza Medici Specializzandi

- Paolo Antonio Barberis

#### Consulenza Medicina Sportiva

- Fantato Gianluigi

#### Consulenza Medici Ospedalieri

- Sara Ferrillo

#### Consulenza, compilazione, invio Mod. 730

- Ettore Bacchini

#### Consulenza pari opportunità

- Antonello Santoro

#### Consulenza investimenti bancari

- Aloisia Ferraris

- Alfio Scivanti

- Oria Trifoglio

- Marco Mariani

# 6 | 2025

Rivista mensile  
dell'Ordine dei Medici Chirurghi  
e degli Odontoiatri  
della Provincia di Alessandria  
fondata nel 1949

ISSN 2974-7082

Litografia Viscardi - Alessandria

## Direttore Responsabile

Dott. Mauro CAPPELLETTI

## Direttore Editoriale

Dott. Mauro CAPPELLETTI

## Redattore Capo

Antonio Giovanni MACONI

## Vice Redattore

Pier Luigi PORTA

## Curatore Editoriale

Elisa GARAU

## Progetto grafico

Mauro BERTA

OMCeO - Alessandria

Via Pisacane, 21

15121 Alessandria

Tel. 0131 253666

Fax 0131 52455

[www.ordinemedici.al.it](http://www.ordinemedici.al.it)

[omceo@ordinemedici.al.it](mailto:omceo@ordinemedici.al.it)

[ordinemedical@postacert.com](mailto:ordinemedical@postacert.com)

*Il giornale è l'organo ufficiale dell'Ordine e pertanto siamo grati a quei Colleghi che desiderano collaborare con contributi di vario genere (culturale, informativo, sindacale, ecc.) alla sua realizzazione.*

*Per esigenze organizzative, le richieste di pubblicazione di testi o programmi di convegni su un determinato numero mensile devono pervenire all'Ordine al più tardi entro il giorno 15 del mese precedente.*

*Nel rispetto della libertà di opinione, la Direzione e la Redazione si riservano di adeguare il materiale presentato alle esigenze di spazio e di impaginazione e di non pubblicare articoli, espressioni denigratorie o polemiche non ritenute idonee al prestigio dell'Ordine. Gli spazi della rivista, previo parere favorevole della Redazione, sono a disposizione dei Colleghi che intendono trattare temi di carattere professionale e scientifico.*

IL REDATTORE CAPO

Antonio Giovanni Maconi

La riproduzione di articoli pubblicati su "Alessandria Medica" e sul sito internet non necessita di preventiva autorizzazione da parte della redazione.

È indispensabile tuttavia riportare in calce agli stessi la citazione della fonte di provenienza dell'articolo ed il nome dell'autore.

## In questo numero gli interessati potranno leggere:

03

### Editoriale

- Il medico, il corpo, la mente

04

### Notizie dalla FNOMCeO

- D.Lgs. 71/15.05.2025 - Disciplina delle nuove modalità di accesso ai corsi di laurea magistrale a ciclo unico in medicina e chirurgia, odontoiatria e protesi dentaria e medicina veterinaria in attuazione dell'articolo 2, comma 2, lettere a), b), c), d), e), i) e l) della L. 26/14.03.2025.
- Progetto FEMS "Shaping the future of Doctors' health – Better working conditions for a healthier profession"

06

### Previdenza ed Assistenza

- MODELLO D - Dichiarazione dei redditi libero-professionali - Scadenza 31 luglio 2025
- Il Giornale della Previdenza
- Enpam - Animali protagonisti del nuovo concorso fotografico

14

### Corsi ECM – OMCeO Palermo

- "Corso di formazione e aggiornamento cultura manageriale in Sanità" e Corso "Psichiatria oggi: una realtà in continuo cambiamento" - Scadenza 30 dicembre 2025

16

### ECM - Educazione Continua in Medicina

- Corsi ECM-FAD promossi da Enpam

18

### In evidenza

- Fascicolo Sanitario Elettronico: campagna di formazione
- O.N.A.O.S.I.... Perché?

20

### Informazioni

- Domande tutor valutatori tirocinio dei laureati in medicina e chirurgia abilitandi all'esercizio professionale di Medico Chirurgo
- Elenco medici disponibili alle sostituzioni
- Festa della Repubblica 2025 - Onorificenze
- Apertura studi odontoiatrici nel periodo estivo
- Buone ferie dall'Ordine
- LILT Parma - Premio Letterario Naz.le "Flaminio Musa" – XLV Edizione

### 3<sup>a</sup> di copertina

- La Bacheca online dell'Ordine

# SAY YES

## TO WALL STREET ENGLISH

*A tutti gli iscritti all'Ordine dei Medici Chirurghi  
e degli Odontoiatri della Provincia di Alessandria*

*Anche quest'anno l'Ordine ha deciso di proseguire la collaborazione  
con Wall Street English per l'organizzazione del corso di lingua Inglese.  
Vista la necessità di conseguire i crediti ECM per raggiungere il  
fabbisogno formativo entro il 31.12.2025, diamo la possibilità  
di ottenere dai 27 crediti ECM (per 1 livello)  
fino ai 50 crediti ECM (per 2 livelli), a seconda della propria esigenza.*

*Gli iscritti all'Ordine di Alessandria potranno usufruire  
dei seguenti vantaggi:*

- 40% di sconto sulla quota di iscrizione comprensiva  
di materiale didattico;*
- fino al 40% di sconto sul listino a seconda della durata del corso.*

- **Metodo efficace**
- **Orari flessibili**
- **Insegnanti qualificati**
- **Esperienza multiculturale**

*I Corsi si effettueranno nei periodi:*

- Giugno/Settembre 2025*
- Ottobre/Dicembre 2025*



**SCANSIONA IL QR  
PER RICEVERE MAGGIORI  
INFORMAZIONI!**



Email: [wsi.alessandria@wallstreet.it](mailto:wsi.alessandria@wallstreet.it) Tel: 0131/253242

Via San Giacomo della Vittoria, 64 Alessandria (AL)

[www.wallstreet.it](http://www.wallstreet.it)

# Il medico, il corpo, la mente

La Legge n. 56 del 18 febbraio 1989 (Legge Ossicini) dispone che la professione di psicologo “è una professione sanitaria, riconosciuta dall'ordinamento giuridico secondo l'articolo 33 della Costituzione ed istituisce l'Ordine degli Psicologi. Inoltre l'esercizio dell'attività psicoterapeutica è subordinato ad una specifica formazione professionale, da acquisirsi, dopo il conseguimento della laurea in psicologia o in medicina e chirurgia, mediante corsi di specializzazione almeno quadriennali...”.

La Legge Ossicini istituiva la professione sanitaria di psicologo e disciplinava la professione dello psicoterapeuta, dividendo i ruoli di chi cura le malattie del corpo da chi cura quelle della mente.

Una conseguenza negativa fu però che i medici pensarono di dover abbandonare la conoscenza della psicologia che, proprio in quel periodo, entrava nell'attuale assetto moderno e scientifico.

La legittima divisione giuridica sui ruoli non esime tuttavia il medico dalla conoscenza della psicologia moderna. Questa basa il proprio sviluppo dalla considerazione che negli esseri umani (eccepiamo le patologie psichiatriche maggiori) a seguito di ciò che vedono, ascoltano o gli accade nel quotidiano, si possono produrre dei pensieri automatici irrazionali che portano di conseguenza a comportamenti patologici.

Mentre in medicina le malattie producono **danni nella morfologia degli organi**, in psicologia le malattie producono **danni sui pensieri delle persone**. In pratica le persone hanno comportamenti patologici perché credono ai pensieri irrazionali che la malattia psicologica ha introdotto nelle loro menti.

Niente di nuovo sotto il sole se già, intorno al 100 D.C., il filosofo stoico Marco Aurelio scriveva che “gli uomini errano senza volerlo” (I Pensieri, Libro IV) ed in Grecia Epitteto scriveva, nel suo Manuale, che “il fattore determinante non è l'evento ma bensì, la nostra interpretazione riguardo all'evento. Dovremmo essere più preoccupati di rimuovere i pensieri sbagliati dalla mente che a rimuovere ascessi e tumori dal corpo”.

E' importante che un medico, pur non esercitando la professione di psicoterapeuta, riceva o si procuri da solo una formazione cognitivo-comportamentale durante il suo percorso di studi o di carriera.

**Questo perché dall'interpretazione che i pazienti daranno delle sue parole, conseguirà poi il loro comportamento.** E' importante quindi in primis che si offra al paziente un'informazione chiara ed articolata. Teniamo anche presente che un paziente, se affetto da un disturbo psicologico, potrà comunque interpretare le nostre parole in modo erroneo.

E' opportuno che un medico conosca quali sono i meccanismi cognitivi che sono alla base dei disturbi psicologici, per poter affidare i propri pazienti agli psicoterapeuti esperti nelle varie diverse problematiche, per poter tenere con loro una collaborazione professionale e per svolgere correttamente il proprio ruolo nella gestione del paziente. Oggi la maggior parte dei programmi terapeutici più diffusi nel SSN, come quello contro la ludopatia o dallo svezzamento dal fumo di sigaretta e molti altri, sono basati su questo approccio psicologico.

Una biblioteca minima per introdursi a questa conoscenza, può essere la seguente:

Aaron T. Beck, Principi di terapia cognitiva, Astrolabio Editore

Albert Ellis, Ragione ed emozione in Psicoterapia, Astrolabio Editor

Marco Aurelio, Pensieri, Mondadori editore

Epitteto, Manuale, Feltrinelli editore



*Alessandro Loffellotti*  
Direttore Responsabile

D.LGS. 71/15.05.2025

## DISCIPLINA DELLE NUOVE MODALITÀ DI ACCESSO AI CORSI DI LAUREA MAGISTRALE A CICLO UNICO IN MEDICINA E CHIRURGIA, ODONTOIATRIA E PROTESI DENTARIA E MEDICINA VETERINARIA IN ATTUAZIONE DELL'ARTICOLO 2, COMMA 2, LETTERE A), B), C), D), E), I) E L) DELLA L. 26/14.03.2025.

Si segnala per opportuna conoscenza che sulla Gazzetta Ufficiale n.112 del 16-05-2025 è stato pubblicato il decreto legislativo indicato in oggetto di cui si riportano di seguito le disposizioni di maggiore interesse.

### Articolo 1 (Oggetto e finalità)

L'articolo 1 dello schema di decreto in esame indica l'oggetto ed enuncia le finalità dello stesso, statuendo che esso è volto a disciplinare le nuove modalità di accesso ai corsi di laurea magistrale a ciclo unico in medicina e chirurgia (LM-41), in odontoiatria e protesi dentaria (LM-46) e in medicina veterinaria (LM-42), al fine di garantire il potenziamento del Servizio sanitario nazionale (SSN), la qualità della formazione e la sostenibilità del sistema universitario.

### Articolo 2 (Definizioni)

L'articolo 2 tra le altre definizioni precisa che deve intendersi:

- per "CUN" il Consiglio universitario nazionale di cui alla legge n. 16 del 2006
- per "iscrizione" l'iscrizione al semestre filtro e al primo semestre dei corsi di laurea e di laurea magistrale diversi da medicina, odontoiatria e veterinaria
- per "immatricolazione" l'iscrizione al secondo semestre, sia dei corsi di laurea magistrale in medicina, odontoiatria e veterinaria sia di quelli diversi.

### Articolo 3 (Principi)

L'articolo 3 enuncia i principi che reggono la nuova disciplina dell'accesso ai corsi di laurea magistrale a ciclo unico in medicina e chirurgia, in odontoiatria e protesi dentaria e in medicina veterinaria.

In particolare, il comma 1 dispone che, a decorrere dall'anno accademico 2025/2026, l'iscrizione al primo semestre di tali corsi di laurea magistrale a ciclo unico è libera. Il comma 2 stabilisce che, dato il fine di assicurare la sostenibilità per la frequenza ai citati corsi di laurea magistrale a ciclo unico, le università, in caso di iscrizione al semestre filtro di un numero di studenti superiore alla propria capacità ricettiva, garantiscono adeguate modalità di erogazione della didattica.

### Articolo 4 (Procedure di iscrizione)

L'articolo 4 disciplina le procedure di iscrizione, statuendo, al comma 1, che ogni studente che si iscriva al semestre filtro deve iscriversi, contemporaneamente e gratuitamente, anche al primo semestre di uno dei corsi di area biomedica, sanitaria, farmaceutica e veterinaria opzionabili come seconda scelta in

caso di mancata ammissione al secondo semestre dei corsi di laurea magistrale a ciclo unico in medicina e chirurgia, in odontoiatria e protesi dentaria e in medicina veterinaria. Al comma 2, si specifica che spetta allo studente indicare, in ordine di preferenza, le sedi nelle quali è disposto, in ogni caso, a proseguire gli studi.

Il comma 4 specifica che l'offerta formativa del semestre filtro è erogata in deroga ai requisiti minimi di docenza richiesti in relazione alla numerosità massima delle classi, potendo inoltre le università prevedere attività didattiche integrative nell'ambito delle discipline qualificanti comuni del semestre filtro. Il comma 5 prevede che l'iscrizione al semestre filtro è consentita per un massimo di tre volte e che sia possibile, per lo studente, rinunciare alla votazione conseguita negli esami di profitto sostenuti su tali discipline. Inoltre, per l'iscrizione al semestre filtro non è necessaria la verifica delle conoscenze richieste per l'accesso ai corsi di laurea (comma 6).

### Articolo 6 (Graduatoria di merito nazionale e ammissione al secondo semestre)

L'articolo 6 disciplina l'ammissione al secondo semestre dei corsi di laurea oggetto della riforma, subordinandola al conseguimento di tutti i CFU stabiliti per gli esami di profitto durante il semestre filtro e alla collocazione in posizione utile in una graduatoria nazionale elaborata sulla base sui punteggi conseguiti negli esami in questione. Il comma 2 dispone che lo studente ammesso al secondo semestre è immatricolato nelle sedi universitarie designate in sede di iscrizione, secondo l'ordine di preferenza. Il comma 3 prevede che l'immatricolazione in sovrannumero ai corsi di laurea diversi da quelli in medicina, odontoiatria e veterinaria avvenga secondo l'ordine di graduatoria e non esclusivamente secondo l'ordine di preferenza.

Ove, invece, lo studente non abbia conseguito i CFU necessari nel semestre filtro, a sensi del comma 4, questi potranno comunque essere riconosciuti, nei limiti delle scelte del singolo ateneo, in ossequio all'autonomia universitaria.

IL PRESIDENTE CAO  
Andrea Senna

IL PRESIDENTE  
Filippo Anelli

Roma, 22 maggio 2025.

Sul sito [www.fnomceo.it](http://www.fnomceo.it) e sul sito dell'Ordine è possibile consultare il Comunicato completo di allegato.

## FNOMCEO - PROGETTO FEMS "SHAPING THE FUTURE OF DOCTORS' HEALTH - BETTER WORKING CONDITIONS FOR A HEALTHIER PROFESSION"

Riceviamo dalla FNOMCeO un questionario rivolto a tutti i medici dipendenti, pubblici e privati, con l'obiettivo di raccogliere dati rappresentativi sul loro stato di salute fisico, mentale e organizzativo.

Le informazioni raccolte tramite il questionario saranno utili al monitoraggio delle condizioni lavorative dei medici, offrendo un contributo qua-

lificato al dibattito europeo. Inoltre, i risultati aiuteranno a identificare le aree critiche su cui concentrare politiche di welfare, formazione e sicurezza sul lavoro, migliorando il benessere di migliaia di medici in servizio nel nostro Paese.

L'iniziativa appare apprezzabile e in tal senso il Presidente Filippo Anelli chiede la nostra disponibilità affinché venga veicolata il più possibile.

Gentile Collega,

Ti contattiamo per invitarti a partecipare al progetto FEMS "SHAPING THE FUTURE OF DOCTORS' HEALTH – better working conditions for a healthier profession", sviluppato dalla European Federation of Salaried Doctors (FEMS) in collaborazione con l'Università Politecnica delle Marche.

FEMS è un'organizzazione medica europea che rappresenta i medici dipendenti in tutta Europa. Questo questionario si propone di indagare gli effetti del lavoro medico e dell'attuale organizzazione dei sistemi sanitari sulla salute fisica dei suoi professionisti.

Comprendere le condizioni di salute potenzialmente compromesse, il diverso impatto tra le varie specialità e l'influenza del carico di lavoro/orario sulle condizioni fisiche dei medici sarà fondamentale per:

- Definire l'equivalente a tempo pieno (FTE) dei medici;
- Ottenere dati a supporto del riconoscimento legislativo della natura usurante della professione medica;
- Raccogliere elementi utili a migliorare l'organizzazione del lavoro;
- Individuare strategie di tutela dei professionisti e di ottimizzazione dell'organizzazione interna agli ospedali.

Il nostro obiettivo è contribuire alla creazione di sistemi sanitari resilienti in Europa, a beneficio sia dei medici sia dei pazienti.

Il questionario è anonimo e richiede pochi minuti per essere compilato. Partecipa qui: <https://surveyfems.econ.univpm.it/>

Aiutaci ad aiutarti: condividi questo sondaggio con i tuoi colleghi, perché ogni risposta conta per disegnare il futuro della nostra professione!

Per qualsiasi domanda, non esitare a contattarci all'indirizzo [info@fems.net](mailto:info@fems.net)

# MODELLO D - DICHIARAZIONE DEI REDDITI LIBERO-PROFESSIONALI

SCADENZA: 31 LUGLIO 2025

Da "Guida liberi professionisti 2024 – Speciale Modello D"

I redditi da libera professione prodotti nel 2024 vanno dichiarati attraverso il modello D **entro il 31 luglio 2025, direttamente dall'Area Riservata dell'Enpam**. La prima parte del reddito libero-professionale è coperto dalla Quota A, che è il contributo di base che medici e dentisti versano all'Enpam: l'Ente chiede quindi i contributi di Quota B solo sulla parte eccedente.

Il sistema fa il calcolo in automatico, quindi quando si dichiara il reddito professionale all'Enpam non bisogna togliere la parte di reddito eventualmente coperta dalla Quota A.

Compilare il modello D è semplice, l'unico dato da inserire è la somma dei redditi da attività libero-professionale conseguiti nell'anno precedente (al netto delle spese sostenute per produrlo).

L'operazione che potrebbe rivelarsi più laboriosa è andare a "pescare" le cifre nella dichiarazione dei redditi o nelle Cu. **Consigliamo di consultare la Guida predisposta dall'Enpam lo scorso anno e scaricabile dal sito <https://www.giornaleprevidenza.it>**



HOME

Previdenza e Assistenza

Professione

Le Guide

## Guide



**Chi non invia il modello D entro il 31 luglio pagherà una sanzione di 120 euro** quindi, nel dubbio, è sempre meglio fare la dichiarazione: se non ci sarà niente da pagare, l'Enpam non **chiederà niente**.

**I pensionati** che non pagano più la Quota A devono fare sempre la dichiarazione se continuano ad avere redditi libero-professionali, indipendentemente dall'importo.

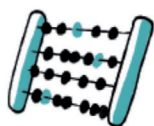
## COME COMPILARE IL MODELLO D



- 1 ENTRA NELL'AREA RISERVATA**  
Il modello D si trova tra i 'Servizi in evidenza' oppure nel menu laterale andando nella sezione 'Domande e Dichiarazioni online'.



- 2 SELEZIONA L'ALiquOTA CONTRIBUTIVA**  
Le aliquote contributive sono: intera al 19,5%, dimezzata al 9,75% o ridotta al 2%. Prima di compilare il modello, se si ha diritto e si vuole richiedere un'aliquota agevolata (9,75% o 2%) bisogna farlo prima di compilare il modulo D.



- 3 FAI LA DICHIARAZIONE**  
Il modello D si trova alla voce 'Dichiarazione dei redditi prodotti nell'anno 2024'. La cifra da inserire è quella della somma dei redditi da libera professione conseguiti nel 2024, al netto delle spese che sono state necessarie per produrli. Il sistema fa in automatico il calcolo dei contributi da pagare.



- 4 INVIA IL MODELLO D**  
Dopo avere cliccato su 'Invia modulo' compare una pagina che comunica il successo dell'operazione e mostra un prospetto con i contributi che bisogna versare. L'Enpam invia un'email di conferma, con il riepilogo dei dati inseriti. Se non si riceve l'email di conferma bisogna ripetere l'operazione, perché la procedura non è andata a buon fine.

**QUANDO SI COMPILA IL MODELLO D, IL SISTEMA INDICA L'ALiquOTA CON LA QUALE PAGARE I CONTRIBUTI DI QUOTA B. CHI HA DIRITTO ALLA CONTRIBUZIONE RIDOTTA (\*VEDI PAGINA SEGUENTE) E VUOLE SCEGLIERLA, DEVE COMPILARE ENTRO IL 31 LUGLIO UN MODULO PRIMA DI PROCEDERE ALLA COMPILAZIONE DEL MODELLO D.**

Le aliquote sono:

### 19,5%

è l'aliquota ordinaria (e obbligatoria) per chi fa esclusivamente libera professione e non è né pensionato né soggetto ad altre forme di previdenza obbligatoria. L'aliquota intera può però essere scelta da tutti coloro che desiderano avere una pensione più alta.

### 9,75%

(50% della contribuzione intera): è per gli iscritti attivi che contribuiscono anche ad altre forme di previdenza obbligatoria (ad esempio medici titolari di convenzione con il Ssn, medici ospedalieri in regime di extramoenia, specializzandi, etc.) e iscritti pensionati Enpam e Inps. A partire dai redditi 2024, i pensionati anticipati di Quota B sono tenuti all'aliquota intera fino all'età della pensione di vecchiaia (68 anni).

### 2%

è per quanti fanno libera professione intramoenia e non sono pensionati Enpam nell'anno, e per gli iscritti ai corsi di formazione specifica in Medicina generale per la sola durata della frequenza al corso.

Chi ha diritto alla contribuzione ridotta, e vuole sceglierla, deve compilare entro il 31 luglio un modulo prima di procedere alla compilazione del modello D.

### 1%

I contributi di Quota B si pagano sui redditi fino a 140.000 euro. Oltre questa viene applicata solo un'aliquota dell'1%, metà della quale va in solidarietà

### \* COME CAMBIARE L'ALiquOTA

Come anticipato, se vuoi cambiare l'aliquota e hai i requisiti per farlo, devi indicarlo in un modulo specifico **prima** di compilare il modello D. In questo modo il contributo da versare ti verrà calcolato con l'aliquota richiesta:

- entra nell'**area riservata**;
- nella colonna di sinistra clicca su **Domande e dichiarazioni online**;
- nel menù che si apre clicca su **Contribuzione ridotta** e compila il modulo.

Se sei **pensionato del Fondo di previdenza generale**, il sistema ti applica **in automatico** l'aliquota dimezzata.

**Attenzione:** se hai chiesto la contribuzione ridotta dopo aver compilato il modello D, per poterla ricevere sul reddito dell'anno in corso devi ricompilare il modello D oppure scrivere **entro il 31 luglio** a **protocollo@pec.enpam.it**

Il modulo "Contribuzione ridotta" serve a:

- **chiedere di passare** dall'aliquota intera a quella dimezzata o ridotta;
- modificare l'aliquota da ridotta a dimezzata o viceversa perché hai cambiato attività lavorativa (per esempio da intramoenia sei passato all'extramoenia);
- **comunicare** di non avere più i requisiti per l'aliquota ridotta/dimezzata (in questo caso passi all'aliquota intera, **questa comunicazione è obbligatoria!**)

Una volta compilato il modulo, l'Enpam applicherà ogni anno l'aliquota che hai dichiarato senza bisogno di doverlo ricompilare annualmente. Userai il modello "Contribuzione ridotta" solo se vuoi cambiare l'aliquota oppure se non hai più i requisiti per una determinata aliquota.

#### Da quando è valida

La **contribuzione ridotta non è retroattiva**, ti viene applicata dall'anno in cui ne fai richiesta a partire dalla data in cui entri in possesso dei requisiti per chiederla.

#### Sbagliato a compilare il modulo?

Se hai inserito una data sbagliata o hai fatto errori sul requisito devi autocertificare con urgenza i dati corretti inviando una comunicazione a **protocollo@pec.enpam.it**

### IN BREVE

#### ONLINE SI PUÒ

- ① → **CHIEDERE IL 2% O IL 9,75%:** chi ha i requisiti può richiedere l'aliquota al 2% o dimezzata;
- ② → **PASSARE DAL 2% AL 9,75% (O VICEVERSA):** se in seguito a un cambio di attività lavorativa non si hanno più i requisiti per il 2%, si deve presentare una comunicazione all'Enpam. La comunicazione è obbligatoria, non farla comporta una sanzione;
- ③ → **TORNARE ALL'ALiquOTA INTERA:** chi non ha più diritto alla contribuzione ridotta deve dichiararlo all'Enpam e tornare a pagare l'aliquota intera del 19,5% dal mese di cessazione del requisito. La comunicazione è obbligatoria, non farla comporta una sanzione;
- ④ → **PASSARE VOLONTARIAMENTE AL 19,5%:** chi ha già la contribuzione ridotta e continua ad avere i requisiti, ma vuole versare la contribuzione intera, deve compilare il modulo 'Versamento di Quota B con aliquota intera - Richiesta irrevocabile', che si trova nella sezione 'Moduli' del sito Enpam. La scelta, una volta fatta, è irrevocabile e decade al raggiungimento dell'età pensionabile.

### QUALI REDDITI VANNO DICHIARATI

Il reddito da dichiarare è quello che deriva **dallo svolgimento, in qualunque forma, dell'attività medica e odontoiatrica** o di attività comunque attribuita in ragione della particolare competenza professionale, **indipendentemente dalla relativa qualificazione ai fini fiscali**. Ad esempio:

- i redditi di **lavoro autonomo** prodotti nell'esercizio della professione medica e odontoiatrica in forma individuale e associata;
- i redditi percepiti per **l'attività intramoenia** e le attività libero professionali equiparate alle prestazioni intramurarie;
- i redditi che derivano da **collaborazioni** o **contratti a progetto**, se sono connessi con la competenza professionale medica/odontoiatrica;
- le **borse di studio dei corsi di formazione in medicina generale**;
- i redditi di lavoro autonomo occasionale se connessi con la competenza professionale medica/odontoiatrica (es. **partecipazione a congressi scientifici**, attività di **ricerca** in campo sanitario);
- i redditi percepiti per incarichi di **amministratore di società o enti** la cui attività sia connessa alle mansioni tipiche della professione medica e odontoiatrica;
- gli utili che derivano **da associazioni in partecipazione**, quando l'apporto è costituito esclusivamente dalla prestazione professionale;
- i **redditi** che derivano **dalla partecipazione** nelle **società disciplinate dai titoli V e VI del Codice civile** che svolgono attività medico-odontoiatrica o attività connessa oggettivamente con le mansioni tipiche della professione.

#### **Medici e dentisti convenzionati/accreditati**

Attenzione a non dichiarare i compensi percepiti nell'ambito del rapporto di convenzione ma solo quelli che derivano dalla libera professione.

#### **Ospedalieri**

Ricordatevi di dichiarare i redditi percepiti per l'attività intramoenia. Oltre a questi vanno inseriti nel modello D anche i redditi per le attività libero professionali equiparate alle prestazioni intramurarie (es. intramoenia allargata, prestazioni per ridurre le liste di attesa, prestazioni aggiuntive in carenza di organico ecc.). In ogni caso è consigliabile consultare il commercialista di fiducia.

#### **Iscritti al corso di formazione in medicina generale**

La borsa del corso va dichiarata per intero. Vanno anche dichiarati i redditi che derivano dallo svolgimento dell'attività medica e odontoiatrica, come ad esempio sostituzioni o certificati.

Attenzione a non dichiarare invece i compensi per l'attività di guardia medica (perché la ritenuta Enpam è già applicata in busta paga).

La borsa di specializzazione è invece soggetta a contribuzione presso la Gestione separata Inps; non va quindi dichiarata nel modello D.

#### **Pensionati**

Per la legge italiana sui redditi libero professionali prodotti dopo la pensione si devono versare i contributi previdenziali anche nel caso di piccoli importi. Tuttavia chi sta ancora pagando la Quota A del Fondo di previdenza generale Enpam è esonerato dalla dichiarazione se produce un reddito pari o inferiore a una determinata soglia chiaramente indicata nel modello D personalizzato presente nell'area riservata. Per non sbagliarsi e rischiare sanzioni, però, il consiglio è di dichiarare sempre. Saranno poi gli uffici dell'Enpam a fare la selezione.

### ECCO INVECE COSA NON VA DICHIARATO

- i redditi già assoggettati a contribuzione presso altre gestioni previdenziali obbligatorie (ad esempio i compensi percepiti dalle Asl per attività in convenzione/accreditamento con il Ssn);
- sussidi per malattia;
- indennità di maternità;
- eventuali altri sussidi assistenziali (come il sussidio Enpam per calamità naturali);
- eventuali adeguamenti agli studi di settore.

N.B. Per chi avesse il dubbio, il reddito professionale va dichiarato per intero e non deve essere sottratto il reddito già assoggettato alla Quota A (sono gli uffici dell'Enpam a detrarlo quando calcolano il contributo da versare).

Inoltre bisogna dichiarare il reddito lordo, tolte le sole spese sostenute per produrlo. Mentre non si devono togliere i contributi previdenziali e assistenziali già pagati.

#### Se i contributi sbagliano strada

È capitato che Aziende sanitarie abbiano erroneamente versato i contributi previdenziali alla Gestione separata Inps, trattenendoli dal compenso di un contratto co.co.co. Questi contributi devono essere dichiarati e versati all'Enpam e non all'Inps. Se dal cedolino ci si accorge che sono state applicate trattenute previdenziali indebite, bisogna segnalare l'errore all'Azienda sanitaria e nel contempo chiedere all'Inps la restituzione dei contributi.

#### Enpam o Inps? C'è la circolare

La circolare condivisa Enpam-Inps chiarisce a chi vanno i contributi per alcune attività svolte dai dirigenti medici dipendenti pubblici (iscritti ex Gestione Inpdap). Il personale delle Aziende sanitarie, delle Aziende ospedaliere, dei Policlinici universitari e degli Irccs hanno tutto il vantaggio a che una parte di reddito non sia soggetta a Inps, ma a Enpam, per via dell'aliquota previdenziale molto più bassa (tipicamente 2% a fronte dell'oltre 33% Inps).

### OSPEDALIERI, DOVE PAGARE I CONTRIBUTI

#### ALL'ENPAM PER:

- attività libero-professionale intramuraria o assimilata (es: intramoenia allargata; attività svolta nella struttura per riduzione delle liste d'attesa, come la 'simil-Alpi'; prestazioni aggiuntive eccezionali e temporanee richieste dall'Azienda per tamponare carenze d'organico; guardia notturna oltre gli obiettivi prestazionali dell'Azienda);
- attività non istituzionali, che non rientrano nella libera professione intramoenia, svolte per soggetti diversi dallo Stato (es. partecipazione come docente ai corsi di formazione, diplomi universitari e scuole di specializzazione; collaborazione a riviste scientifiche e professionali; relazioni a convegni; partecipazioni a comitati scientifici).

#### ALL'INPS PER:

- attività non istituzionali, che non rientrano nella libera professione intramoenia, pagate da un'Amministrazione dello Stato anche diversa da quella di appartenenza;
- indennità destinate alla perequazione

### Il calcolo (automatico) del contributo dovuto

Subito dopo aver inviato il modello D, il sistema risponde conteggiando in tempo reale l'importo del contributo Quota B da pagare, e si può immediatamente visualizzare il calcolo.

Anche in seguito sarà possibile controllare nell'area riservata del sito Enpam il conteggio dell'ultimo contributo di Quota B calcolato, consultando la sezione "Domande e Dichiarazioni online" > "Modello D – Dichiarazione dei redditi Quota B", alla voce "Prospetto di calcolo del contributo dovuto".

### Pagare (anche a rate) la Quota B

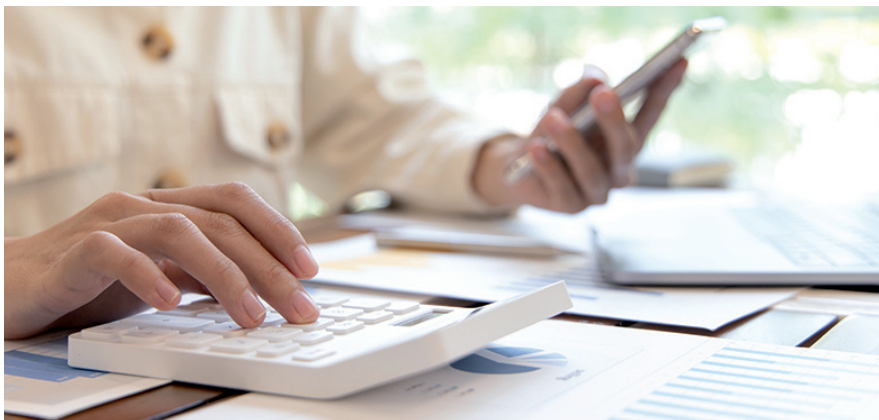
Dopo avere compilato e inviato il modello D, bisognerà versare i contributi di Quota B maturati con i redditi dell'attività libero-professionale. **Il pagamento potrà essere fatto con i bollettini PagoPA (in questo caso in un'unica soluzione)** oppure si può scegliere di pagare a rate attraverso la domiciliazione bancaria o tramite la carta di credito Enpam, a canone gratuito per medici e dentisti.

#### Quota B, quando e come si paga

La Quota B si può pagare con i bollettini PagoPA, in un'unica soluzione, entro il 31 ottobre oppure anche a rate. Con l'addebito diretto dei contributi sul conto corrente si può pagare:

- in unica soluzione con scadenza 31 ottobre,
- in 2 rate con scadenza 31 ottobre e 31 dicembre,
- in 5 rate con scadenza 31 ottobre, 31 dicembre 2025 e 28 febbraio\*, 30 aprile\*, 30 giugno 2026\*.
- in 9 rate con scadenza 31 ottobre, 30 novembre, 31 dicembre 2025 e 31 gennaio\*, 28 febbraio\*, 31 marzo\*, 30 aprile\*, 31 maggio\*, 30 giugno 2026\*.

(\* Le rate che scadono entro l'anno sono senza interessi, mentre quelle che scadono nel 2026 sono maggiorate del solo interesse legale, che dal 1° gennaio 2025 corrisponde al 2% annuo).



#### QUANDO LA QUOTA B È GIÀ PAGATA

Se il reddito 2024 da attività libero-professionale è uguale o inferiore alla soglia coperta dalla Quota A, non ci saranno contributi di Quota B da pagare.

Nel modello D 2025 online è indicato il reddito individuale già assoggettato alla Quota A entro il quale non è dovuto il contributo Quota B

#### CHE SI DEVE FARE SE L'ADDEBITO DIRETTO NON VA A BUON FINE?

Se la propria banca non fa passare il pagamento, per conoscerne la motivazione si deve contattare il proprio istituto di credito. In ogni caso l'Enpam invierà per posta il bollettino precompilato per fare il versamento in unica soluzione

#### COSA SUCCEDDE SE CAMBIA L'IBAN?

È necessario comunicare le nuove coordinate bancarie all'Enpam dalla propria area riservata.

Se la notifica viene inviata entro il mese precedente alla scadenza della rata, l'addebito resta attivo. In caso contrario la domiciliazione bancaria viene sospesa e l'Enpam invia il bollettino precompilato per fare il versamento degli importi residui in unica soluzione

### COME TORNARE ALL'ALiquOTA INTERA

Se hai perso i requisiti per l'aliquota dimezzata/ridotta devi comunicarlo all'Enpam con il modulo "Contribuzione ridotta" nell'area riservata.

Se invece hai ancora i requisiti e vuoi comunque passare all'aliquota intera devi compilare un modulo cartaceo a parte. La scelta è irrevocabile!

### CASI PARTICOLARI

Posso scegliere la contribuzione ridotta dopo la scadenza del modello D?

Sì, puoi farlo anche dopo la scadenza del modello D ma ti varrà a partire dall'anno successivo.

#### Rettificare il reddito

Se ti sei accorto di aver sbagliato a inserire i dati sul reddito nel modello D (per esempio hai considerato anche il reddito prodotto con l'attività in convenzione con il SSN) puoi modificare l'importo entro il 31 dicembre 2025:

1. entra nell'area riservata;
2. dalla colonna di sinistra clicca su Domande e dichiarazioni online e poi su Modello D - Dichiarazione dei redditi Quota B.

#### Annullare il modello D

Se sull'intero reddito che hai dichiarato versi già i contributi previdenziali, per esempio sei un medico che esercita la professione solo in convenzione e quindi versi i contributi al Fondo della medicina convenzionata e accreditata dell'Enpam, puoi annullare il modello D compilandone uno nuovo e inserendo nell'importo 0,00.

Dal 1° gennaio 2026 se vorrai cambiare il reddito dichiarato dovrai utilizzare la procedura di regolarizzazione contributiva:

1. entra nell'area riservata;
2. dalla colonna di sinistra clicca su Domande e dichiarazioni online e poi su Modello D - Dichiarazione dei redditi Quota B;
3. clicca su Regolarizzazione contributiva per modificare la dichiarazione fatta.

Con questa procedura puoi anche vedere i redditi dichiarati negli anni precedenti e, in caso di errori, metterti in regola.

#### Modificare i redditi precedenti al 2024

Per modificare le dichiarazioni sui redditi precedenti al 2024:

- entra nell'area riservata;
- dalla colonna di sinistra clicca su Domande e dichiarazioni online e poi su Modello D - Dichiarazione dei redditi Quota B;
- clicca su Regolarizzazione contributiva per modificare la dichiarazione fatta.

Con questa procedura puoi anche vedere i redditi dichiarati negli anni precedenti e, in caso di errori, metterti in regola.

# il giornale della previdenza

DEI MEDICI E DEGLI ODONTOIATRI

L'edizione digitale del Giornale della Previdenza dei Medici e degli Odontoiatri è settimanale e viene inviata direttamente alla casella email.

Per riceverla, la richiesta va fatta online direttamente dall'area riservata del sito:

1. clicca sul menu **Impostazioni privacy**;
2. nella scheda del consenso privacy, seleziona SÌ alla voce Newsletter/Edizione digitale del-Giornale.

L'edizione cartacea invece è bimestrale e viene spedita per posta dall'Enpam a tutti gli iscritti alla Fondazione.

La rivista è inviata normalmente all'indirizzo di residenza, ma puoi indicarne uno alternativo, per esempio lo studio, sempre tramite la tua area riservata:

1. clicca sul menu Impostazioni privacy;
2. alla voce Giornale della Previdenza, sotto Modalità Invio, seleziona Sì;
3. barra la casella per ricevere il Giornale a un indirizzo diverso dalla Residenza.

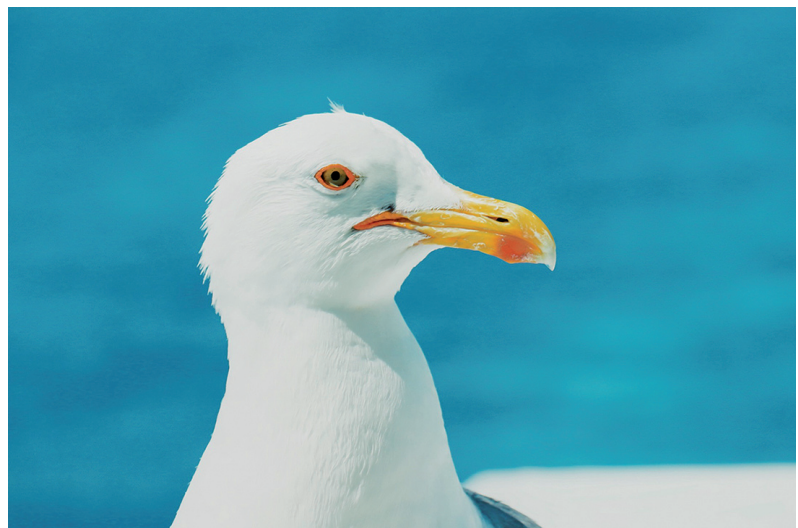
In caso di difficoltà con la procedura ci si può rivolgere a [giornale@enpam.it](mailto:giornale@enpam.it)

## ANIMALI PROTAGONISTI DEL NUOVO CONCORSO FOTOGRAFICO

Per mettervi alla prova, l'Enpam ha pensato ad un nuovo concorso fotografico dal tema "Animali in azione". Animali che possono essere anche domestici, quelli che vi tengono compagnia in casa o in giardino.

Per partecipare al concorso, inviare una o più foto (con risoluzione minima di 1600×1060 pixel a 300dpi) via email o attraverso un servizio di file hosting a [giornale@enpam.it](mailto:giornale@enpam.it) specificando nell'oggetto "Contest Animali in azione".

Fornire un recapito telefonico, un indirizzo email, un breve curriculum (nome, cognome, luogo di nascita, specializzazione professionale conseguita, dove si lavora e in quale città, indicare il tipo di fotocamera e relativi obiettivi utilizzati o smartphone). Gli scatti migliori saranno pubblicati sul sito <https://www.giornaleprevidenza.it/> e successivamente su "Il Giornale della Previdenza".



(Foto: Dott. Lorenzo Pelli - Omceo Reggio Emilia)

L'Ordine dei Medici Chirurghi e degli Odontoiatri di Palermo ha attivato due nuovi corsi FAD dal titolo **“Corso di formazione e aggiornamento cultura manageriale in Sanità”** e **“Psichiatria oggi: una realtà in continuo cambiamento”**.



Questi due nuovi corsi si aggiungono al Corso **“Radioprotezione ai sensi del D.Lgs. 101/2020”** (\*) e al Corso **“Il sistema del soccorso sanitario nelle maxiemergenze”** (\*) a cui abbiamo già dato risalto sul n. 3/2025 di *Alessandria Medica*. Ribadiamo che l'iniziativa dell'Omceo di Palermo è molto utile e vantaggiosa, considerato che il 31 dicembre 2025 si concluderà il triennio 2023-2025 e consente anche ai non iscritti di partecipare, con un modesto rimborso spese.

Il corso ECM **“Psichiatria oggi: una realtà in continuo cambiamento”** eroga **10 crediti ECM**, è accreditato per tutte le Professioni Sanitarie, è **attivo dall'11 marzo 2025 al 30 dicembre 2025** ed è interamente gratuito per gli iscritti all'Ordine di Palermo, mentre per i Colleghi iscritti ad altri Albi Professionali è richiesto un modesto contributo di **€ 10,00 (dieci/00)** per la segreteria e l'accreditamento, pagabile direttamente online al momento dell'iscrizione al corso, tramite il collegamento gestito dalla segreteria del Centro di Formazione Sanitaria Sicilia, con le modalità descritte di seguito.

#### ISTRUZIONI

- Effettuare la registrazione al link <https://ordinemedicipa.oltrefad.it/login.php>
- Campo Albo, Elenco o Ente di appartenenza (inserire la provincia, o scorrere tutte per inserire la regione): inserire IL PROPRIO ALBO DI APPARTENENZA
- Campo Professione: selezionare LA PROPRIA PROFESSIONE
- Campo N. Iscrizione Albo Professionale scrivere IL PROPRIO NUMERO DI ISCRIZIONE ALL'ALBO
- Campo Professione IMPORTANTE, E' OBBLIGATORIO COMPILARLO
- Campo Scegli una nuova password inventare una password da usare per la piattaforma. E' una password NUOVA che create per la prima volta. NON SI DEVE INSERIRE LA PASSWORD DELLA PROPRIA MAIL, BISOGNA CREARNE UNA. Segni su un foglio quale password ha scelto per la prima volta. Si assicuri che il tasto MAIUSCOLO non sia attivato.
- ACCEDERE CON CODICE FISCALE e la PASSWORD APPENA CREATA NON OCCORRE ASPETTARE LA CONFERMA VIA MAIL
- Una volta effettuato l'accesso, cliccare su **“CORSI DISPONIBILI”** e successivamente su **“Acquista”**. Si potrà pagare con carta di credito, tramite il Centro di Formazione Sanitaria Sicilia, link automatico al momento della registrazione ed il corso sarà immediatamente attivo.

Il corso ECM "Corso di formazione e aggiornamento cultura manageriale in Sanità" eroga **50 crediti ECM**, è accreditato per tutte le Professioni Sanitarie, è **attivo dal 15 aprile 2025 al 30 dicembre 2025** ed è interamente gratuito per gli iscritti all'Ordine di Palermo, mentre per i Colleghi iscritti ad altri Albi Professionali è richiesto un modesto contributo di **€ 30,00 (trenta/00)** per la segreteria e l'accreditamento, pagabile direttamente online al momento dell'iscrizione al corso, tramite il collegamento gestito dalla segreteria del Centro di Formazione Sanitaria Sicilia, con le modalità già descritte.

#### Contenuti del corso:

- Evoluzione del Servizio Sanitario Nazionale
- Cos'è la comunicazione
- Ascolto accoglienza e comunicazione in sanità
- PNRR e integrazione ospedale territorio
- PNRR e Salute. Introduzione alla telemedicina
- Progetto e Sviluppo della Telemedicina
- Test finale ECM



**CORSO DI FORMAZIONE E AGGIORNAMENTO CULTURA MANAGERIALE IN SANITÀ**

Corso ECM in FAD  
dal 15/04/2025 al 30/12/2025

**Crediti: 50 crediti ECM**  
per tutte le professioni sanitarie

<https://ordinemedicipa.oltrefad.it>

## PROMEMORIA

### **CORSO DI AGGIORNAMENTO IN RADIO-PROTEZIONE AI SENSI DEL D.LGS. 101/2020** **CORSO FAD - CREDITI ECM 15 - FAD dal 01/02/2025 al 30/12/2025**

Il corso ECM "Aggiornamento in Radioprotezione ai sensi del D.Lgs. 101/2020" eroga 15 crediti ECM, è accreditato per tutte le Professioni Sanitarie, è **attivo dal 01.02.2025 al 30.12.2025** ed è interamente gratuito per gli iscritti all'Ordine di Palermo, mentre per i Colleghi iscritti ad altri Albi Professionali è richiesto un modesto contributo di **€ 15,00 (quindici/00)** per la segreteria e l'accreditamento, pagabile direttamente online al momento dell'iscrizione al corso, tramite il collegamento gestito dalla segreteria del Centro di Formazione Sanitaria Sicilia, con le modalità descritte di seguito.

### **IL SISTEMA DEL SOCCORSO SANITARIO NELLE MAXIEMERGENZE** **CORSO FAD – CREDITI ECM 50 - FAD dal 01/02/2025 al 30/12/2025**

Il corso ECM "Il sistema del soccorso sanitario nelle maxiemergenze" eroga 50 crediti ECM, è accreditato per tutte le Professioni Sanitarie, è **attivo dal 01.02.2025 al 30.12.2025** ed è interamente gratuito per gli iscritti all'Ordine di Palermo, mentre per i Colleghi iscritti ad altri Albi Professionali è richiesto un modesto contributo di **€ 30,00 (trenta/00)** per la segreteria e l'accreditamento, pagabile direttamente online al momento dell'iscrizione al corso, tramite il collegamento gestito dalla segreteria del Centro di Formazione Sanitaria Sicilia, con le modalità descritte di seguito.

## CORSI ECM-FAD PROMOSI DA ENPAM



### Un giorno nell'ambulatorio di Medicina Generale



Costo: gratuito  
Ecm: 21 crediti  
Modalità: a distanza  
Quando: fino al 14 ottobre 2025

Argomenti: la formazione medica continua è essenziale per garantire che i Medici di Medicina Generale mantengano le loro competenze aggiornate e offrano la migliore assistenza ai pazienti. Tuttavia, la tradizionale modalità di apprendimento basata su letture di testi o partecipazione a corsi in presenza, può non essere sufficientemente coinvolgente o pratica. In risposta a questa esigenza – scrivono gli organizzatori – abbiamo sviluppato una collana di simulazioni cliniche con paziente virtuale, progettate per offrire un'esperienza di apprendimento interattiva e coinvolgente. Attraverso 7 scenari clinici ricorrenti nell'ambulatorio del Medico di Medicina Generale si affrontano una serie di tematiche inerenti alle infezioni delle vie urinarie, le infezioni delle vie aeree, l'iperomocisteinemia in paziente a rischio cardiovascolare. Ogni scenario è progettato per essere altamente interattivo, con il paziente virtuale che presenta sintomi e situazioni realistiche. I Medici possono interagire con il paziente, rispondere a domande o formularle, eseguire esami fisici virtuali e prendere decisioni di trattamento.

Informazioni: Euromediform Srl, tel. 055.795.4251, email [helpdesk@tamapatient.it](mailto:helpdesk@tamapatient.it). Per tutti i dettagli e per iscriversi al corso consultare <https://virtualpatientambulatoriommg.it/>

### IAP on the road: un percorso di crescita



Costo: gratuito  
Ecm: 14 crediti  
Modalità: a distanza  
Quando: fino al 14 ottobre 2025

Argomenti: l'ipertensione arteriosa polmonare oltre a essere una patologia complessa, rara, molto seria e al momento purtroppo incurabile, è anche poco conosciuta. Questo corso è il risultato di una serie di eventi fatti sul territorio e raccoglie – scrivono gli organizzatori – le testimonianze di diversi specialisti che si sono rapportati con cardiologi e pneumologi del territorio proprio per creare un percorso con questi specialisti che vedono molti pazienti (ma spesso non hanno le competenze per riconoscere i sintomi e aiutarli nel riconoscimento di questa insidiosa malattia che ha sintomi inizialmente subdoli e simili ad altre patologie) al fine di: portare sempre più pazienti a una diagnosi precoce e quindi potenzialmente garantire loro una maggiore possibilità di cura; diffondere la conoscenza di questa patologia e le possibili terapie.

Informazioni: Project communication, tel. 051.351.1856, email [ecm@projcom.it](mailto:ecm@projcom.it). Per partecipare al corso consultare il sito <https://formazione.project-communication.it/>

## Il contenzioso sanitario senza filtri



Costo: gratuito  
Ecm: 16,5 crediti  
Modalità: a distanza  
Quando: fino al 20 ottobre 2025

Argomenti: l'obiettivo dell'evento sarà di eliminare ogni filtro tra il mondo sanitario, quello giuridico e medico-legale, stimolando un proficuo confronto, al fine di mettere in luce, attraverso il contributo esperienziale di ciascun relatore, le diverse posizioni in gioco. L'evento – scrivono gli organizzatori – si svilupperà in tre moduli e si propone di trattare alcune delle tematiche di maggior rilievo in ambito di contenzioso sanitario. Troppo spesso, infatti, si assiste a uno scollamento tra la realtà vissuta dal clinico, che si trova a operare quotidianamente con il paziente a volte in condizioni problematiche, e la realtà vissuta a livello processuale e procedurale in caso di contenzioso. La distanza tra le due realtà espone i sanitari al rischio di condanne, in molti casi, scongiurabili con una maggiore conoscenza e consapevolezza delle dinamiche giuridiche.

Informazioni: Ecmclub srl, tel. 02.4770.8532, email [info@axenso.com](mailto:info@axenso.com). Per partecipare consultare il sito <https://corsi.ecmclub.org/>

## Deepline. Percorsi condivisi nella depressione maggiore resistente



Costo: gratuito  
Ecm: 27 crediti  
Modalità: a distanza  
Quando: fino al 28 ottobre 2025

Argomenti: la depressione maggiore si colloca come il secondo fattore principale di disabilità nei Paesi occidentali, subito dopo le malattie cardiovascolari. Nella depressione è essenziale, oltre a una diagnosi accurata e tempestiva, la valutazione dell'aderenza terapeutica poiché la scarsa aderenza terapeutica spesso incide notevolmente sul subentro di ricadute e quindi sul peggioramento della qualità della vita dei pazienti. Il progetto di formazione a distanza – scrivono gli organizzatori – si pone l'obiettivo di analizzare le caratteristiche cliniche della depressione resistente al trattamento, l'inquadramento diagnostico e di indirizzare il clinico verso una scelta terapeutica corretta. Infine, rilevante e non trascurabile di focalizzare l'attenzione sulla necessaria cooperazione psichiatra-infermiere nella gestione del paziente con depressione resistente al trattamento.

Informazioni: Lingo Communications Srl, tel. 081.020.1206, email [ecm@lingomed.it](mailto:ecm@lingomed.it). Per partecipare consultare il sito <https://ecm-lingomed.it/>

## Fondamenti di telemedicina per il medico



Costo: gratuito  
Ecm: 30 crediti  
Modalità: a distanza  
Quando: fino al 31 dicembre 2025

Argomenti: le innovazioni tecnologiche stanno trasformando il settore sanitario, rendendo l'assistenza più personalizzata, preventiva e predittiva. Questo cambiamento ha un forte impatto sulla professione medica, richiedendo nuove competenze in termini di conoscenze, abilità e attitudini. Per supportare i medici in questa transizione e colmare il divario culturale, l'Enpam ha promosso un corso Ecm sulla Telemedicina, intitolato "Fondamenti di telemedicina per il medico", in collaborazione con Adn Kronos e il canale Doctors life. Il corso è curato da Francesco Gabbrielli, esperto di innovazioni digitali e telemedicina con trent'anni di esperienza.

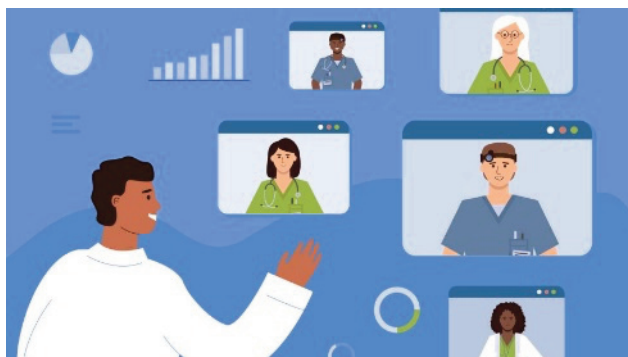
In caso di problemi durante la fase di registrazione, è possibile mandare una mail a [supportot2d@enpam.it](mailto:supportot2d@enpam.it)

Per tutti i dettagli e per iscriversi al corso consultare il sito <https://www.tech2doc.it>

# FASCICOLO SANITARIO ELETTRONICO: CAMPAGNA DI FORMAZIONE

*Da sito AOU AL e Regione Piemonte*

La Regione Piemonte ha lanciato la campagna di formazione per la crescita delle competenze digitali degli operatori sanitari. L'obiettivo è diffondere l'uso del Fascicolo Sanitario Elettronico a partire proprio dai professionisti della salute. L'iniziativa fa parte del progetto nazionale di diffusione del Fascicolo Sanitario Elettronico 2.0, in linea con gli obiettivi della Missione 6 del PNRR per la crescita delle competenze digitali degli operatori sanitari, ed è realizzata dalla Regione Piemonte in collaborazione con CSI Piemonte, DAIRI dell'AOU di Alessandria e Azienda Zero.



Si parte il 27 giugno con una sessione che affronta temi di cybersecurity, privacy e GDPR che si svolgerà nel Salone di Rappresentanza dell'AOU di Alessandria, dalle ore 9.00 alle ore 13.00.

Il Fascicolo Sanitario Elettronico raccoglie e organizza le informazioni sanitarie di ogni cittadino in un **unico spazio sicuro e accessibile online**. Questo rappresenta un'importante trasformazione nella gestione e condivisione dei dati, permettendo ai medici di avere una **visione completa della storia clinica** del paziente.

L'iniziativa ha l'obiettivo di potenziare le competenze digitali, promuovere l'adozione e l'uso efficace del FSE 2.0 ed assicurare una formazione continua e aggiornata

Le sessioni formative si svolgeranno online e tratteranno i temi relativi all'**architettura tecnologica**, all'**interoperabilità** di dati e sistemi, ai **benefici** per i cittadini, gli operatori e il sistema sanitario.

I destinatari sono circa **10.000 operatori sanitari pubblici e privati convenzionati** con il Sistema Sanitario regionale:

- medici specialisti
- personale infermieristico
- operatori amministrativi
- medici di medicina generale e pediatri di libera scelta

Per maggiori informazioni consultare la pagina dedicata sul sito della Regione Piemonte <https://www.regione.piemonte.it/web/temi/sanita/strumenti-operativi/fse-20-competenze-digitali-degli-operatori> dove potrete trovare anche le istruzioni necessarie per iscriversi e il calendario dei corsi (in presenza e a distanza).

# O.N.A.O.S.I. ... PERCHÉ?

Riceviamo dalla FNOMCeO e trasmettiamo, per opportuna conoscenza, la nota informativa predisposta dalla Fondazione ONAOSI, contenente una presentazione dettagliata della storia, delle finalità istituzionali e delle principali attività svolte dalla Fondazione stessa.

Tale documento potrà risultare utile per approfondire la conoscenza dell'Ente e delle opportunità che esso offre nell'ambito del proprio impegno a favore dei sanitari italiani e delle loro famiglie.

## Storia

**1874** – Padova: nel corso del primo Congresso Nazionale dei Medici Condotti, uno di loro, Luigi CASATI, di Forlì, lancia l'idea di far nascere un'Opera di Assistenza per gli orfani dei Sanitari Italiani. Il 20 Luglio 1899 con Regio Decreto si approva lo Statuto organico e l'Opera si trasforma in Ente morale.

**1901** – Perugia: si inaugura il primo "Collegio – convitto per gli orfani dei Sanitari Italiani". Nello stesso anno, su iniziativa di un deputato perugino, Cesare FANI, il Parlamento approva la legge n. 306 in merito a provvedimenti per il Collegio – convitto per i figli dei sanitari in Perugia, che rende obbligatorio il contributo per tutti "i medici chirurghi, veterinari e farmacisti esercenti nel Regno alle dipendenze di Pubbliche Amministrazioni."

**1994** - Con il D.L. 509 l'Opera si trasforma da Ente Pubblico in Fondazione privata, ma con finalità pubbliche.

**2002** - L'art.52 co.23 della Legge n°289 estende l'obbligatorietà del contributo ONAOSI a tutti i sanitari iscritti agli Ordini Professionali italiani (Farmacisti, Medici Chirurghi ed Odontoiatri e Veterinari).

**2007** - Per effetto della Legge Finanziaria 2007 n°296 co.485, il Parlamento riduce drasticamente la platea dei contribuenti ONAOSI, rendendo obbligatorio il contributo solo per i sanitari dipendenti pubblici. Tutti gli altri sanitari "liberamente esercenti" possono contribuire volontariamente.

**2017** - La possibilità di iscrizione alla Fondazione quale contribuente volontario, ai sensi dello Statuto approvato dai Ministeri Vigilanti in materia (MEF e MLPS), può essere esercitata da ogni professionista entro il decimo anno dalla prima iscrizione al proprio Albo Professionale. E, attualmente, i sanitari che intendano iscriversi volontariamente all'ONAOSI oltre il quinto anno dalla prima iscrizione all'Ordine Professionale, all'atto dell'istanza, versano alla Fondazione una somma supplementare, pari alle quote di iscrizione arretrate successive al quinto anno. Trascorso inutilmente il termine di dieci anni dalla prima iscrizione all'Albo Professionale, la domanda di ammissione volontaria alla Fondazione non è più accoglibile.

## Mission

L'attività della Fondazione, finalizzata ad obiettivi di solidarietà ed assistenza, ha come scopo primario il sostegno, l'educazione, l'istruzione e la formazione degli **orfani dei Medici Chirurghi e Odontoiatri, Medici Veterinari e Farmacisti**, fossero essi contribuenti obbligatori o volontari, per consentire loro di formarsi, di conseguire un titolo di studio e di accedere all'esercizio di una professione. Attualmente la Fondazione assiste circa

2400 figli di sanitari contribuenti di cui 1700 sono orfani. L'ONAOSI non eroga prestazioni pensionistiche, ma prestazioni assistenziali e servizi. Per prestazioni si intendono:

- l'ammissione in strutture e centri formativi della Fondazione, dieci su tutta la penisola: Perugia (2), Torino (2), Milano, Pavia, Padova, Bologna, Napoli e Messina, **alle quali possono essere ammessi, a pagamento, anche i figli dei contribuenti, obbligatori o volontari, viventi;**
- contributi in denaro, sia a carattere ordinario, che straordinario;
- convenzioni con Università, Istituti e Centri di ricerca anche di carattere internazionale;
- interventi speciali in favore dei disabili.

Dal 2012 una riforma legislativa inerente la specifica tipologia di Ente ha consentito all'ONAOSI di introdurre prestazioni economiche anche in favore dei sanitari contribuenti e dei figli di questi. Annualmente, quindi, l'Ente pubblica bandi di ammissione al fine di erogare contributi o interventi economici:

- in caso di decesso del genitore non contribuente;
- in favore di contribuenti disabili, con invalidità civile superiore al 74%;
- in favore di contribuenti con figli disabili nel nucleo familiare;
- a sostegno di orfani, quindi "assistiti", affetti da disabilità;
- a sostegno dei figli di contribuenti con diagnosi certificata di DSA e/o di ADHD;
- in favore di contribuenti in condizioni di vulnerabilità, per comprovato disagio economico, sociale e professionale, al fine del loro recupero lavorativo.

## Evoluzione

**Settembre 2024:** i Ministeri Vigilanti acconsentono alla richiesta della Fondazione di poter sostenere con intervento economico l'accesso ai servizi dell'infanzia dei figli dei contribuenti viventi, dal 13° al 48° mese di vita che nel 2024 ha raggiunto circa 600 nuclei familiari con importi netti che variano da € 1500 a € 2500 in ragione del reddito ISEE. Nel 2025 raggiungeranno circa 1000 nuclei familiari.

Questo atto, nel solco delle altre modifiche statutarie al vaglio degli stessi Ministeri, spalanca le porte ad una nuova mission che affianca e non sminuisce quella storica, incarnata da 120 anni, la assistenza agli orfani. Quelle stesse modifiche statutarie portano, infatti, a definire "assistiti" (contribuenti, figli di questi ed orfani), tutti coloro che ricevano prestazioni e servizi erogati nei limiti di bilancio, ricompresi nel piano annuale degli interventi.

Al momento, questi possono sembrare piccoli passi, in ogni caso commisurati alle disponibilità di bilancio della Fondazione, che si dirigono verso un welfare di prossimità, dedicato ai figli dei contribuenti deceduti e viventi, perché, in questo tempo di gelo demografico, l'ONAOSI vuole rimarcare senza retorica che i giovani costituiscono la risorsa più preziosa da coltivare per assicurare futuro al nostro Paese ed al nostro Continente.

Foggia, 29 Aprile 2025

## DOMANDE TUTOR VALUTATORI TIROCINIO DEI LAUREATI IN MEDICINA E CHIRURGIA ABILITANDI ALL'ESERCIZIO PROFESSIONALE DI MEDICO CHIRURGO

Ricordiamo che è sempre aperta la selezione dell'Ordine di Alessandria per il tirocinio che si svolge presso gli studi di Medicina Generale per la valutazione dei giovani medici abilitandi all'esercizio professionale di Medico Chirurgo.

Il nostro Ordine ha sottoscritto convenzioni con le Università di Torino e del Piemonte Orientale (UPO) per gli adempimenti previsti dal Regolamento concernente gli Esami di Stato di abilitazione all'esercizio della professione di Medico Chirurgo reso applicativo dal Decreto del MIUR n. 58/2018 (art.3), e n. 8 del 02.04.2020.

Ai fini dell'individuazione delle sedi di tirocinio (ambulatori di Medicina Generale), l'Ordine predisporrà un elenco di medici di medicina generale in possesso dei requisiti previsti dal comma 3 dell'art. 27 del D. Lgs. 17 agosto 1999 n. 368: il convenzionamento con il Servizio Sanitario Nazionale con un'anzianità di almeno dieci anni (oppure cinque anni in caso di necessità) di attività convenzionale, nonché la titolarità di un numero di assistiti nella misura almeno pari alla metà del massimale vigente e operare in uno studio professionale accreditato.

La stesura dell'elenco avverrà a seguito di **manifestazione di interesse attraverso apposita domanda reperibile sul sito [www.ordinemedici.al.it](http://www.ordinemedici.al.it) oppure presso la segreteria dell'Ordine, negli orari d'ufficio.**

Nella domanda dovrà essere indicato il possesso di uno o più dei seguenti requisiti:

- precedenti esperienze del campo del tutoraggio e della formazione permanente con particolare riferimento alla capacità valutativa;
- assenza di procedimenti disciplinari sanzionati con provvedimento definitivo di sospensione dall'esercizio della professione nei dodici mesi precedenti la domanda di iscrizione all'elenco;
- disponibilità di un sistema informatico efficace ed aggiornato (uso routinario della cartella informatizzata e collegamento ad Internet);
- dotazione di uno studio con adeguati spazi, attrezzature medicali, personale di segreteria e/o infermieristico;
- impegno a partecipare ad uno specifico corso di formazione per tutore/valutatore di tirocinio pratico valutativo;
- impegno a sottoporsi a valutazione con test di ingresso e di uscita nel corso di formazione per tutore-valutatore;
- disponibilità di almeno 3 mesi per anno solare nell'attività tutoriale-valutativa.

Gli MMG tutori-valutatori saranno formati sulla compilazione del libretto "Valutazione del tirocinio dell'esame di Stato per l'abilitazione alla professione di Medico Chirurgo" in tutte le sue parti, tramite corsi di formazioni organizzati congiuntamente tra Università ed Ordine.

L'Ordine trasmetterà all'Università l'elenco di MMG per essere nominati tutor-valutatori. Successivamente comunicherà tempestiva-

mente le variazioni dell'elenco a seguito di nuovi inserimenti o cancellazione di MMG. L'Università provvederà all'inclusione dei nominativi indicati tra i tutor del Corso di Laurea in Medicina e Chirurgia, tramite delibera del Consiglio di Corso di Studi.

Il rapporto MMG tirocinante è di uno a uno. L'incarico di tutore-valutatore al singolo MMG sarà conferito dall'Università con comunicazione scritta e firmata per accettazione dal MMG.

Tale comunicazione conterrà inoltre i seguenti elementi:

- nominativo della/del tirocinante;
- durata, obiettivi e modalità di svolgimento del tirocinio, con indicazione del tempo di presenza;
- espressa previsione della gratuità dell'attività svolta dal MMG salvo diversa determinazione normativa;
- impegno alla compilazione del libretto delle "abilità cliniche";
- impegno a redigere alla fine del tirocinio una relazione di valutazione del profitto;
- gli estremi identificativi delle assicurazioni contro Infortuni e Responsabilità Civile del tirocinante.

L'Università si impegna altresì a redigere e trasmettere con cadenza semestrale l'elenco dei periodi di tutoraggio all'Ordine, ai fini del rilascio dei crediti ECM, e all'ASL competente per consentire l'erogazione del contributo regionale previsto per ogni periodo di tutoraggio. Gli interessati riceveranno comunicazione delle nomine e delle convocazioni con congruo anticipo e saranno tenuti a comunicare la loro eventuale indisponibilità con un adeguato preavviso, al fine di permettere la sostituzione in seno alla commissione.

**I medici in possesso di tali requisiti, interessati a svolgere l'attività di Tutor, (che naturalmente non lo siano già) dovranno compilare la domanda sugli appositi moduli ritornandoli compilati via e-mail (omceo@ordinemedici.al.it), via pec (ordinemedici@postacert.com) oppure tramite raccomandata A/R all'Ordine (Via Pisacane 21 - CAP 15121 Alessandria), accompagnati da copia di un documento di identità.**

I candidati al tutoraggio dovranno frequentare un brevissimo corso di formazione. Attualmente il nostro Ordine non ha in previsione tale corso che potrebbe comunque svolgersi presso l'Ordine dei Medici Chirurghi e degli Odontoiatri di Torino: non appena ne organizzeranno uno nuovo, provvederemo a darne tempestiva informazione ai Colleghi che avranno presentato la domanda al nostro Ordine.

**SI RAMMENTA AI MEDICI TUTOR GIÀ INSERITI NELL'ELENCO CHE QUALSIASI VARIAZIONE DI STUDIO, RECAPITI O CESSAZIONE DI CONVENZIONE (REQUISITO ESSENZIALE PER EFFETTUARE IL TUTORAGGIO) DOVRÀ ESSERE COMUNICATO IN MODO TEMPESTIVO ALL'ORDINE.**



## ELENCO MEDICI DISPONIBILI ALLE SOSTITUZIONI

Per fare richiesta di inserimento nell'elenco dei Medici disponibili alle sostituzioni dei Medici di Medicina Generale e dei Pediatri di Libera Scelta è necessario compilare l'apposito modulo (scaricabile dal sito dell'Ordine [www.ordinemedici.al.it](http://www.ordinemedici.al.it)) ed inviarlo all'indirizzo [omceo@ordinemedici.al.it](mailto:omceo@ordinemedici.al.it)

L'elenco con i nominativi dei Colleghi disponibili alle sostituzioni è consultabile di seguito oppure è possibile richiederne una copia inviando una richiesta scritta all'indirizzo [omceo@ordinemedici.al.it](mailto:omceo@ordinemedici.al.it)

Si ricorda che **l'elenco delle disponibilità scade in automatico il 31 dicembre di ogni anno**, pertanto gli interessati dovranno comunicare in tempo utile all'Ordine se intendono mantenere l'iscrizione in tale elenco. All'uopo, prima della scadenza, i medici coinvolti riceveranno comunque un nostro promemoria.

Chiediamo inoltre di dare tempestiva comunicazione di eventuali variazioni anagrafiche in modo da consentire all'Ordine l'aggiornamento puntuale dell'elenco.

Grazie per la collaborazione!

**ELENCO AGGIORNATO AL 08/05/2025**

### SOSTITUZIONI PER LA MEDICINA GENERALE

ABREGAL	LISA	342.7498369	abregal.lisa@gmail.com
BIANCHI	LUCA	348.3220835	bianchi.capriata@outlook.it
BANAJ	ERSILIA	351.8754402	ersiliabanaj@outlook.it
CALABRESE	CARLO	331.2403532	carlo.brese@yahoo.it
CAPPA	STEFANIA		ste.cappa97@gmail.com
CARATTO	ELISA	338.3128670	carattoelisa@gmail.com
DAL POZZO	FEDERICA	349.3583599	federica.dalpozzo@gmail.com
DELPONTE	CAMILLA	333.759447	camilla.delponte1999@gmail.com
DUSIO	GINEVRA	333.7729871	ginevradiuso@libero.it
GRASSI	BEATRICE	339.6975011	beatrice.grassi98@gmail.com
GUAZZOTTI	CLELIA	334.1595144	guazzotticlelia@gmail.com
MARTINS DE CASTRO	JOSE FLAVIO	366.4643411	joseflavio.martinsdecastro@gmail.com
MAZZURCO	NICOLETTA	331.4347061	nm.mazzurconicoletta@gmail.com
ODDONE	LEONARDO	333.1753152	leonardoddone1999@gmail.com
PACIULLO	ANGELA	347.6917226	angelapaciullo@outlook.it
ROBOTTI	FRANCESCO	346.7295490	dr.robotti.francesco@gmail.com
ROSATI	RICCARDO	346.6925292	rosati.riccardo.1993@gmail.com
SARTIRANA	ELISA	366.3194425	sartiranaeli@gmail.com
SVIZZERO	ALESSANDRO	351.9582429	alessandro.svizzero@icloud.com

### SOSTITUZIONI PER LA PEDIATRIA (Agg. al 11/12/2024)

DAL POZZO	FEDERICA	349.3583599	federica.dalpozzo@gmail.com
MAZZURCO	NICOLETTA	331.4347061	nm.mazzurconicoletta@gmail.com
ROBOTTI	FRANCESCO	346.7295490	dr.robotti.francesco@gmail.com

## 2 GIUGNO: ONORIFICENZE DELL'ORDINE AL MERITO DELLA REPUBBLICA

In occasione della Festa della Repubblica, la **Prefettura di Alessandria** ha ospitato la cerimonia di consegna delle **Onorificenze dell'Ordine al Merito della Repubblica Italiana** a quindici cittadini della provincia che si sono distinti per l'impegno in ambito economico, sociale, filantropico e umanitario, oltre che per il valore dimostrato nelle carriere civili e militari.



(Foto: Radio Gold)

Tra i premiati il Cav. Dr.

**Mauro Fioretto**, stimato Oculista, iscritto all'albo Medici Chirurghi del nostro Ordine, al quale vanno le nostre più vive congratulazioni!

## APERTURA STUDI ODONTOIATRICI NEL PERIODO ESTIVO



Anche quest'anno l'Ordine provvederà a predisporre l'elenco degli Studi Odontoiatrici aperti nel periodo estivo ed a trasmetterlo ai giornali

della provincia (o a chi ne farà richiesta per urgenze, dato il periodo).

Invitiamo quindi i Colleghi interessati a trasmettere quanto prima la loro adesione, completa di denominazione ed indirizzo dello studio, nonché del recapito telefonico, alla nostra mail [omceo@ordinemedici.al.it](mailto:omceo@ordinemedici.al.it)



*Si avvisano gli iscritti che l'Ordine sarà in vacanza dall'11 al 14 agosto. Buone ferie a tutti!*

### ALBI PROFESSIONALI

MEDICI CHIRURGHI  
Iscritti al 30.05.2025  
N. 1983

Duplici iscritti: N. 144

ODONTOIATRI  
Iscritti al 30.05.2025  
N. 380



**ANNO 2025**

**IL TERMINE ULTIMO DI RICEZIONE DEGLI ELABORATI E' FISSATO PER  
IL 30 SETTEMBRE 2025 ALLE ORE 24:00**

**L'ASSOCIAZIONE PROVINCIALE LILT PARMA A.P.S. – E.T.S.**

in collaborazione con

**ASSOCIAZIONE MEDICI SCRITTORI ITALIANI**

**ORDINE DEI MEDICI CHIRURGHI E ODONTOIATRI DELLA PROVINCIA DI PARMA**

**UNIVERSITA' DEGLI STUDI DI PARMA**

**UNIVERSITA' POPOLARE DI PARMA**

Indice il

**PREMIO LETTERARIO NAZIONALE “FLAMINIO MUSA” – XLV EDIZIONE**

Il concorso è diviso in 2 sezioni.

Alla prima sezione “**Narrativa e saggistica inedite**” potranno partecipare:

- a) Medici
- b) Psicologi
- c) Altre professioni sanitarie
- d) Amici della LILT o di chi si associa al momento dell'iscrizione
- e) Studenti universitari

#### **Tema**

La prevenzione oncologica: un cammino verso la luce prima, durante e dopo la malattia. “Il momento attuale segnato dalle difficoltà oggettive sul piano non solo sanitario, ci ha mostrato come laddove si sia nel buio assoluto, obbligati a subire l'ineluttabilità degli eventi, in realtà ci si accorga di essere, sì in un tunnel costretti a percorrerlo in un'unica direzione, ma in fondo al quale si vede sempre una luce tenue che ne faccia intravedere l'uscita e che diviene sempre più intensa, che è poi quella della scienza e per l'ammalato, quella della speranza in chi possa aiutarlo”.

Sul sito [www.liltparma.org](http://www.liltparma.org) è possibile prendere visione del bando completo e scaricare il modulo di partecipazione.

# LA BACHECA DELL'ORDINE

Come descritto sul n. 5/2025 di *Alessandria Medica*, è ormai attiva la possibilità di inserire annunci di domanda/offerta in modo autonomo nella Bachecca online del sito dell'Ordine.

Ecco alcuni annunci che potrete consultare, aggiornati al 31.05.2025.

Affitto locale per studio medico di ampia metratura - circa 250 mq - al piano rialzato, dotato di ascensore per le persone disabili in Alessandria (Via San Francesco d'Assisi 10)  
Iurato Maria Daniela (3774287546  
maria.daniela.iurato@alice.it)

Cerco lavoro come segretaria sia per studio medico che odontoiatra da Acqui Terme ad Alessandria.

Mandrilli Gianna Francesca (3518502893  
giannaedaniele@gmail.com)

Randstad Healthcare, la divisione specializzata nella ricerca e selezione di medici, sta selezionando per una nota Casa di Cura riabilitativa, sita in provincia di Pavia: Medico Fisiatra/Geriatra Attività: Il professionista verrà inserito all'interno dell'Unità di Riabilitazione ortopedica e geriatrica e si occuperà di attività di reparto e ambulatoriale. Requisiti: Laurea in Medicina e Chirurgia Specializzazione in Medicina Fisica e Riabilitativa/Geriatria e titoli equipollenti. E' richiesta una disponibilità a tempo pieno, non sono previsti turni notturni e festivi. L'azienda propone un contratto come dipendente o in libera professione Il trattamento economico verrà discusso in sede di colloquio. Invio candidature: rita.cenname@randstad.it

Cerco impiego in qualità di segretaria in studio medico e/o odontoiatrico. Allegato CV.

Giarda Alessia (3298991905)

Cerco impiego in qualità di segretario in studio medico e/o odontoiatrico. Allegato CV.

Nicolosi Davide (3459922367)

Mettiamo a disposizione locali ad uso studio medico in una nuova e moderna struttura ubicata a Valmadonna (AL). La struttura è sita al primo piano di una palazzina di recente ristrutturazione, dotata di accesso dedicato con scala e ascensore privati ed offre un'ampia e comoda possibilità di parcheggio.

La struttura è composta da tre locali di circa 16 mq cadauno, con ampia finestratura e arredati per uso ambulatorio, reception, sala di attesa, servizio per disabili, spogliatoio e servizio privato per i medici.

Siamo disponibili a forme di affitto giornaliere, settimanali, mensili. Il canone di affitto è comprensivo di: luce, riscaldamento invernale, raffrescamento estivo, ventilazione meccanica controllata con filtrazione dell'aria immessa, wi-fi, possibilità di reception. Per ulteriori informazioni o per visionare i locali, contattare il n. 335257646

farmacia.gervino@gmail.com

Cerco lavoro come segretaria o assistente alla poltrona in studio medico o odontoiatrico in Alessandria. Al momento non sono automunita però posso spostarmi coi mezzi di trasporto, sono disponibile da subito Allegato CV

Gisela Estela Di Gesù (3715996936  
giseladi\_gesu@hotmail.com)

# UNITI PER ESSERE NUMERI UNO

## AGENZIA GENERALE DI ALESSANDRIA

VIA FAÀ DI BRUNO 33-35 ALESSANDRIA

tel. 0131 25 04 20 - 0131 25 20 20

☎ 335 53 88 411 SOLO MESSAGGI

e-mail: 39402@unipolsai.it

📘 UniOne srl - Assicurazioni

Alessandria

Murisengo

Ovada

Valenza

Spinetta Marengo



## LA NOSTRA TRADIZIONE DI **SERIETÀ** ED **ESPERIENZA**

... assicuramente per voi

- INFORTUNI
- R. C. AUTO, FURTO, INCENDIO, KASKO
- ABITAZIONE, FAMIGLIA, ANIMALI DOMESTICI
- PREVIDENZA INTEGRATIVA
- RESPONSABILITÀ CIVILE PROFESSIONALE
- NOLEGGIO A LUNGO TERMINE UNIPOLRENTAL
- UNISALUTE: ASSICURIAMO LA TUA SALUTE

*Particolari agevolazioni  
agli iscritti  
all'Ordine dei Medici Chirurghi  
e degli Odontoiatri  
della provincia di Alessandria  
e ai loro famigliari*

**UnipolSai**  
ASSICURAZIONI

**UnipolRental**  
NOLEGGIO A LUNGO TERMINE

**UniSalute**  
SPECIALISTI NELL'ASSICURAZIONE SALUTE